

live in  
**FIRENZE** MESE

LA NAZIONE

Aprile  
2010

**MUSICA**

L'ORT FESTECCIA  
30 ANNI

I CONCERTI  
IN CITTÀ

**TEATRO**

PERGOLA  
DA PIRANDELLO  
A KAFKA

FIOR DI DANZA

**NIGHTLIFE**

I LOCALI COOL  
DELLA MOVIDA

PEOPLE  
FOTOGALLERY

**ARTE**

I CAMMEI  
DEI MEDICI

SUPINO, METODO  
E TALENTO

**INOLTRE**

TUTTOMESE  
l'agenda con  
i principali  
appuntamento

TUTTI PAZZI  
PER LA BISTECCA  
Una selezione  
di ristoranti in cui  
poterla gustare



**FIORELLO**

AL MANDELA FORUM IL 23 E 24 APRILE  
CANZONI, GAG E IMPROVVISAZIONI

A CURA DI  SPC 

Ministero per i Beni  
e le Attività Culturali

Direzione Regionale  
per i Beni Culturali  
e Paesaggistici  
della Toscana

Soprintendenza  
Speciale per il Patrimonio Storico,  
Artistico ed Etnoantropologico  
e per il Polo Museale  
della città di Firenze

Museo  
degli Argenti  
di Palazzo Pitti

Firenze  
Musici

Ente  
Cassa di Risparmio  
di Firenze

Firenze 2010

Un anno ad arte

# Pregio e bellezza

## Cammei e intagli dei Medici

Museo degli Argenti  
Palazzo Pitti  
Firenze

25 marzo - 27 giugno 2010



Informazioni e prenotazioni  
Tel. 055 294883

[www.unannoadarte.it](http://www.unannoadarte.it)



ENTE  
CASSA DI RISPARMIO  
DI FIRENZE

Sandro Botticelli  
Ritratto femminile idealizzato (Simmetta Vesputi) (anno ignoto)  
Frascoforte sul Meno, Städel Museum

live in

FIRENZE MESE

# SOMMARIO

Segnala i tuoi eventi a  
[livein@etaoin.it](mailto:livein@etaoin.it)

## TEATRO MESE

5 PERGOLA  
DA PIRANDELLO A KAFKA

MALOSTI  
AL TEATRO STUDIO

FEMMINILE SINGOLARE

FIOR DI DANZA

DANTE AL DANTE

6 VERSO ORIENTE

ALICE, IL MUSICAL

CHESSE, LA PRIMA

SPETTACOLI AL PUCCINI

7 L'ORT  
FESTEGGIA 30 ANNI

BOTHANICA AL VERDI

ORCHESTRA DA CAMERA

## ARTE MESE

8 I CAMMEI DEI MEDICI

BETTY WOODMAN  
CERAMICHE ANIMATE

L'ARMA PER L'ARTE

LA DIMORA  
DI UN ANTIQUARIO

9 RINASCIMENTO  
A PONTASSIEVE

IGINO SUPINO  
METODO E TALENTO

MA SONO NUDE...  
DI DIEGO GABRIELE

10 METAMORFOSI  
DI PRIMAVERA

SILLABARI IN MOSTRA

FIRENZE SCIENZA

INCISIONI AL BISONTE

## MUSICA MESE

11 FIORELLO SHOW

SAMUELE BERSANI  
IN MANIFESTO ABUSIVO

LA VOCE DI RENGÀ

13 VALERIO SCANU IN TOUR

POVIA IN CONCERTO

RANIERI AL VERDI

MARIO BIONDI



## FOOD MESE

14 BEST OF BISTECCA

## NOTTE MESE

16 SPRING NIGHT

17 I LOCALI PIÙ COOL

## PEOPLE MESE

18 I SIGNORI DELLA NOTTE

## EVENTI MESE

20 ART2010  
CREATIVITÀ IN FORTEZZA

PRIMAVERA AI RENAI

A TUTTO TANGO

FIRENZE & DANZA

22 RACHELE BIANCHI  
IL TEATRO  
DELLA MEMORIA

STARWOOD HOTELS  
PER EARTH HOUR

24 TUTTOMESE

Mamma Rosa  
Trattoria

di Landi Claudio  
Via Cassia per Siena, 32  
50026 San Casciano in Val di Pesa - Firenze  
Tel 055 8249454 - cel 338 9507612  
[www.trattoriამამმაროსა.it](http://www.trattoriამამმაროსა.it) - [info@trattoriამამმაროსა.it](mailto:info@trattoriამამმაროსა.it)



# TEATRO DELLA PERGOLA

## STAGIONE '09/'10



**6/11 APRILE**  
**VESTIRE GLI IGNUDI**  
*di Luigi Pirandello*  
con Vanessa Gravina,  
Luigi Diberti, Luca Biagini,  
Marco Marelli  
*regia Walter Manfrè*



**20/24 APRILE**  
**DIE PANNE**  
*ovvero La notte più bella della mia vita*  
*di Friedrich Durrenmat*  
con Gianmarco Tognazzi,  
Bruno Armando  
*regia Armando Pugliese*



**13/18 APRILE**  
**LE CONVERSAZIONI DI ANNA K.**  
*liberamente ispirato a*  
*La metamorfosi*  
*di Franz Kafka*  
con Giuliana Lojodice  
e gli attori della Compagnia  
Arca Azzurra  
*testo e regia Ugo Chiti*



**4/9 MAGGIO**  
**GIUSTO LA FINE DEL MONDO**  
*di Jean-Luc Lagarce*  
con Riccardo Bini,  
Melania Giglio,  
Pierluigi Corallo,  
Francesca Ciocchetti,  
Bruna Rossi  
*regia Luca Ronconi*

### TEATROMESE

# PERGOLA da Pirandello a Kafka

RICCO CARTELLONE AD APRILE

**A**prile apre nel segno dell'intramontabile Pirandello, al Teatro della Pergola di Firenze. Dal 6 all'11 aprile, "Vestire gli ignudi" di Luigi Pirandello, va in scena con la regia di Walter Manfrè. Nel cast Vanessa Gravina, Luigi Diberti, Luca Biagini, Francesco Laruffa, Daniela Piacentini, con la partecipazione di Marco Marelli.

**È invece** dal testo vincitore del 49° Premio Riccione per il Teatro di Ugo Chiti che prende vita lo spettacolo "Le conversazioni di Anna K.", con Giuliana Lojodice, in scena dal 13 al 18 aprile. Ugo Chiti rivisita "La metamorfosi" kafkiana, ribaltandone il punto di vista e creando una straordinaria figura femminile nella protagonista. Anna K. è una sorta di badante che, con spiccata umanità, giunge alla consapevolezza che la vera diversità sta nell'essere esclusi dai sentimenti. "Die panne, ovvero la notte più bella della mia vita" di Friedrich Durrenmat (adattamento Edoardo Erba) sarà in scena nel teatro di via della Pergola dal 20 al 24 aprile con Gianmarco Tognazzi, Bruno Armando e con Giovanni Argante, Franz Cantalupo e Lydia Giordano. Il testo, riproposto in teatro con la regia di Armando Pugliese, assume contemporaneamente i toni cangianti del leggero, del comico, dell'angosciante e del tragico fino a coinvolgere lo spettatore nello stesso modo in cui cattura il protagonista. Il tema dominante è il conflitto dell'individuo con un mondo intimo, mostruoso ed ignoto.

Info: 055.2264353  
[www.teatrodellapergola.com](http://www.teatrodellapergola.com)



### FIOR DI DANZA

**A**l Teatro Dante di Campi Bisenzio la primavera inizia con Fior di Danza, la rassegna organizzata da Fondazione Toscana Spettacolo, in collaborazione con il Comune. L'inaugurazione è il 30 marzo (ore 21) con il Balletto di Roma che, sotto la direzione di Walter Zappolini presenta "Otello" firmato da Fabrizio Monteverde. Venerdì 16 aprile (sempre ore 21), la Spellbuond Dance Company

presenta "Le quattro stagioni" con la direzione artistica e la coreografia di Mauro Astolfi, con musiche di Vivaldi. Il 30 aprile infine ecco Balletto Civile/Artificio 23 con "I prodotti (teatro fisico per cinque acrobati di Nairobi e danzatori anomali)", ideato da Michela Lucenti e Leonardo Pischedda con la partecipazione di alcuni acrobati kenioti. Infine, il 30 marzo, il workshop di danza affidato a Fabrizio Monteverde, rivolto alle scuole di danza.

Info: 055.8940864, [www.teatrodante.it](http://www.teatrodante.it)



### MALOSTI AL TEATRO STUDIO

Valter Malosti, regista, attore e fondatore del Teatro di Dioniso, presenta "Shakespeare / Venere e Adone", per la prima volta al Teatro Studio di Scandicci di via Donizzetti il 9 e il 10 aprile (ore 21.15). La pièce è ambientata a Londra. La peste sta devastando la città, i teatri sono chiusi. Shakespeare trova l'ispirazione, ma anche un patrono, e scrive un piccolo capolavoro: il poemetto erotico-mitologico Venere e Adone.  
Info: 055.7591591, [www.scandiccicultura.it](http://www.scandiccicultura.it)



### FEMMINILE SINGOLARE

"Femminile e singolare. Vedi alla voce poetessa" va in scena l'8 aprile (ore 21.15) al Teatro Aurora di via San Bartolo in Tuto, a Scandicci. Il reading di Lella Costa, presentato da Irma Spettacoli, è inserito nella stagione della Fondazione Toscana Spettacolo, la rete teatrale regionale. Lo spettacolo è ispirato ai più famosi versi nati dal "genio femminile". Una lettura suggestiva, dedicata alle poetesse del '900. Il 22 aprile, stesso orario, il teatro Aurora presenta "Agosto '44 la notte dei ponti" (Arca Azzurra Teatro, la Ribalta-Centro Studi Enrico Maria Salerno) scritto da Ugo Chiti con Massimo Salviani.  
Info: 055.2571735.



### DANTE AL DANTE

Appuntamento l'8 aprile (ore 21) al Teatro Dante di Campi Bisenzio con lo spettacolo di Carlo Monni che condurrà gli spettatori in un viaggio nell'inferno dantesco. Le parole del Sommo Poeta rivivono nella parlata antica del Monni, il poeta contadino di Campi Bisenzio, accompagnato dalla Sunrise Orchestra e dalla Filarmonica Michelangiolo Paoli.  
Info: 055.8940864, [www.teatrodante.it](http://www.teatrodante.it)

Via della Pergola 12/32  
Tel. 055.22641 - Firenze  
[www.teatrodellapergola.com](http://www.teatrodellapergola.com)  
[pubblico@teatrodellapergola.com](mailto:pubblico@teatrodellapergola.com)



# VERSO ORIENTE



**73° MAGGIO MUSICALE FIORENTINO**  
**DAL 29 APRILE AL 22 GIUGNO.**

**ANTICIPA L'EMOZIONE**  
 INFO & PREVENUTA  
 www.maggiofiorentino.com  
 CALL CENTER +39 055 2779350

**MI SENTO MAGGIO**

**73 MAGGIO**

**VENDETTA BIGLIETTI DAL 1° APRILE**

## AL VIA IL 73° MAGGIO MUSICALE FIORENTINO

**S**uggerimenti d'Oriente per il 73° Maggio Musicale Fiorentino, multietnico, dedicato all'esotico in musica, da Mozart alla contemporaneità e intitolato "Verso Oriente". L'inaugurazione della stagione è fissata il 29 aprile (ore 19.30) con "Die frau ohne schatten" (La donna senz'ombra) di Richard Strauss (repliche il 2, 5 e 8 maggio), il cui libretto fiabesco Hoffmannsthal trasse da leggende indiane, arabe, cinesi. La dirige, affrontandola per la prima volta nella sua lunga carriera, il maestro Zubin Mehta e la mette in scena in un nuovo allestimento il grande Yannis Kokkos, alla sua prima regia per il Festival fiorentino. Intorno a Mehta, che quest'anno festeggia 25 anni come direttore principale del Maggio, e all'amico Daniel Barenboim, ruota buona parte del cartellone. Fe-

dele alla sua tradizione di attenzione alla contemporaneità, anche in questa edizione il Maggio Musicale presenta un'opera nuova, commissionata a un autore italiano: Marco Betta firma "Natura Viva", in prima assoluta al Teatro Goldoni il 15 e 17 giugno ore 20.30, libretto di Ruggero Cappucco cui darà voce Chiara Muti, al suo debutto al Maggio.

**Il Maggio** torna dunque a una programmazione intensa con tre titoli d'opera, tanta danza e imperdibili concerti. Dal 4 marzo saranno in vendita i biglietti per tutti gli spettacoli, ma solo online su [www.maggiofiorentino.com](http://www.maggiofiorentino.com); al botteghino l'acquisto partirà dal 1° aprile.

Info: 055.2779350, [www.maggiofiorentino.com](http://www.maggiofiorentino.com).



## ALICE, IL MUSICAL

Appuntamento il 7 maggio (ore 21) con il musical "Alice nel Paese delle Meraviglie" in scena al Saschall di Firenze. Lo spettacolo conduce gli spettatori in un'ambientazione fantastica, fra scenografie tridimensionali ed effetti magici strabilianti. Info: [www.alicenelpaese dellemeraviglieil musical.it](http://www.alicenelpaese dellemeraviglieil musical.it).

## CHESS, LA PRIMA

Il 9 e 10 Aprile (ore 21), al Teatro Politeama di Prato, debutta in prima nazionale il musical Chess di Benny Andersson, Tim Rice e Bjorn Ulvaeus. Immerso nell'atmosfera della guerra fredda degli anni '80, si ambienta durante una combattuta finale del campionato mondiale di scacchi. Scritto nel 1984, Chess viene proposto per la prima volta in Italia dalla compagnia Hollywood Boulevard, in versione italiana e con musica dal vivo. Info: [www.chesthemusical.it](http://www.chesthemusical.it).

## TEATRO PUCCINI

Al Teatro Puccini di Firenze va in scena il 1° aprile (ore 21), il nuovo spettacolo di Marco Bazzoni, "Come sono caduto in Baz", scritto insieme a Marzio Rossi. In un'Italia futura sempre più in crisi, fra lettori multimediali e intelligenze artificiali, ridere diventa l'unico modo per resistere. Il 10 aprile (ore 21), ecco Andrea Buscemi e Eva Robin's nella goldoniana Locandiera. Dal 15 al 17 aprile (ore 21), Giobbe Covatta in "Trenta", una sarcastica riflessione sui diritti fondamentali dell'uomo. Altre Teatre porta in scena dal 22 al 24 aprile (ore 21) Aldo Palazzeschi e le sue "Sorelle Materassi". Replica straordinaria il 26 aprile per "Non ce ne importa niente" delle Sorelle Marinetti che propone l'interpretazione dei più grandi successi degli anni Trenta in falsetto e "canto armonizzato". Il concerto raffinato di musica e parole di Paolo Poli, "Favole" (29 e 30 aprile, ore 21) chiude aprile. Info: 055.362067, [www.teatropuccini.it](http://www.teatropuccini.it)

# L'ORT festeggia 30 anni



**T**anti appuntamenti per l'Ort, l'Orchestra della Toscana. Ad aprile, in programma quattro repliche del "Mareot II". Ultimo omaggio della stagione per i 30 anni dell'Ort firmato da Betty Olivero, "Mareot II" (in ebraico Mareot significa immagini o specchi) è una pagina scritta per flauto e violino e sarà interpretata da Andrea Tacchi al violino, Michele Marasco al flauto. L'Eroica, la Terza di Beethoven, insieme all'appassionato concerto per violoncello di Schumann compongono il programma diretto da Moshe Atzmon. Con lui, il violoncellista Steven Isserlis, applaudito nei teatri di tutto il mondo. Il concerto è previsto il 10 aprile (ore 21.15) al Teatro Garibaldi di Figline Valdarno; il 12 (ore 21) al Metropolitan di Piombino; il 13 (ore 21) al Teatro Verdi di Pisa e il 14 (ore 21) al Verdi di Firenze (trasmesso da Rai Radio3). Sempre l'Ort sarà protagonista il 21 aprile (ore 21) al Teatro Verdi di Firenze. Beethoven la Pastorale e il virtuosismo di Roberto Prosseda al piano, per un "tesoro ritrovato", che prevede anche il Concerto in mi minore per pianoforte e orchestra e Le Ebridi di Mendelssohn. Sul podio il giovane e brillante David Afkham. Info: [www.orchestradelatoscana.it](http://www.orchestradelatoscana.it), 055.2342722.



## BOTHANICA AL VERDI

Tutta la magia del mondo vegetale in Bothanica, il nuovo spettacolo dei Momix, dal 6 all'11 aprile, al Teatro Verdi di Firenze. Bothanica è creato e diretto da Moses Pendleton, assistito da Tsarra Bequette, Jennifer Chicheportiche, Joshua Christopher, Simona di Tucci, Jonathan Eden, Donatello Iacobellis, Robert Laqui, Steven Marshall, Sarah Nachbauer e Cassandra Taylor. La pianta concentra tutta la propria esistenza verso un unico scopo: spuntare dal terreno per sfuggire alla calamità sotterranea; eludere e trasgredire una legge misteriosa ed opprimente, liberarsi, strapparsi dalla morsa soffocante, entrare a far parte di un mondo emozionante e vivido: [www.mosespendleton.com](http://www.mosespendleton.com).

**Martedì 30 Marzo 2010 ore 21.00**  
 Teatro della Pergola - Via della Pergola Firenze

**ORCHESTRA DA CAMERA FIORENTINA**  
 Concerto celebrativo del 30° anniversario della Fondazione dell'Orchestra da Camera Fiorentina 1980-2010  
 Omaggio a Mozart  
 18ª edizione sotto l'alto Patronato del Parlamento Europeo  
 Direttore **GIUSEPPE LANZETTA**  
 Pianista **ALDO CICCOLINI**

W. A. Mozart: Concerto in re K.468 Minore per Pianoforte e Orchestra  
 Concerto in La maggiore K.488 per Pianoforte e Orchestra  
 Sinfonia in Do maggiore N° 41 "Juppiter"

L'incasso sarà devoluto alla Fondazione Meyer di Firenze

**Domenica 11 Lunedì 12 Aprile 2010 ore 21.00**  
 Chiesa di Orsanmichele - Via Calzaiuoli Firenze

**ORCHESTRA DA CAMERA FIORENTINA**  
 Direttore **GUVEN YASLICAM**  
 Soprano **LAURA ALONSO**

F. Pärtel: Introduzione e allegro per archi  
 A. Vivico: Laudate Pueri Salmo 112 per Soprano e Orchestra  
 W. A. Mozart: Esultate Jubilate per soprano e Orchestra  
 W. A. Mozart: Sinfonia N° 30 in re magg. K.202

**Domenica 25 Lunedì 26 Aprile 2010 ore 21.00**  
 Chiesa di Orsanmichele - Via Calzaiuoli Firenze

**ORCHESTRA DA CAMERA FIORENTINA**  
 Direttore **WOLFGANG CZEIPEK**  
 Violino **XENIA AKEINIKOVA**

R. Stravinsky: Danza (1ª Prima esecuzione assoluta)  
 W. A. Mozart: Concerto in La Maggiore K.219 per Violino e Orchestra  
 F. J. Haydn: Sinfonia in Re maggiore N° 62

Ticket: Box office tel. 210804 - oppure tel. 783374

**DIPINTI E SCULTURE DEL RINASCIMENTO FIORENTINO**

**Beato Angelico a Pontassieve**

28 febbraio  
 27 giugno  
 2010

**PONTASSIEVE PALAZZO MUNICIPALE SALA DELLE COLONNE**

LA CITTÀ DEGLI UFFIZI

Tutti gli appuntamenti Tra Pergola e Orsanmichele per un mese di classica.

**ORCHESTRA DA CAMERA**  
 Parte con un compleanno la XXX stagione concertistica dell'Orchestra da Camera Fiorentina. Il primo appuntamento (gli spettacoli iniziano sempre alle ore 21) è martedì 30 marzo, al Teatro della Pergola di Firenze, dove si svolgerà il Concerto celebrativo del 30° anniversario dell'Orchestra da Camera Fiorentina con l'immane direzione del Maestro Giuseppe Lanzetta (pianista Aldo Ciccolini). Un omaggio a Mozart che si svolgerà sotto l'alto Patronato del Parlamento Europeo. Una parte dell'incasso sarà devoluta alla Fondazione Meyer di Firenze. Nuovo appuntamento con l'Orchestra da Camera Fiorentina, domenica 11 e lunedì 12 aprile, nella Chiesa di Orsanmichele di via Calzaiuoli, con musiche di Vivaldi, Mozart e Pierami. Dirige Guven Yaslicam, soprano Laura Alonso. Sempre in Orsanmichele, il 25 e 26 aprile, l'Orchestra da Camera eseguirà brani di Mozart, Haydn e Spina con la direzione di Czeipek Wolfgang. Al violino Xenia Akeinikova. Info: [www.orcafi.it](http://www.orcafi.it).

# I CAMMEI DEI MEDICI

AL MUSEO DEGLI ARGENTI LA GRANDE MOSTRA DEDICATA AL COLLEZIONISMO DI GEMME



**A partire** dalla prima metà del XV secolo cammei e intagli furono molto ricercati da papi, principi e cardinali, scatenando in alcuni casi aspri conflitti tra estimatori, pronti a spendere cifre molto elevate pur di aggiudicarsi il pezzo desiderato. L'arte di incidere le gemme richiedeva infatti l'impiego di materiali rari e molto costosi e maestri dotati di straordinarie capacità tecniche. Inoltre ai cammei e agli intagli si attribuivano particolari virtù magiche e misteriose, dipendenti dal tipo di materia utilizzata e dal soggetto raffigurato. Infine, le loro ridotte dimensioni e la facilità di trasporto, ne facevano un regalo ideale per illustri personaggi e un'ottima forma di investimento.

È stata appena inaugurata e proseguirà fino al 27 giugno la mostra "Pregio e Bellezza, cammei e intagli dei Medici" al Museo degli Argenti di Palazzo Pitti. Un'esposizione dedicata al collezionismo di gemme, uno degli aspetti più affascinanti del processo di riscoperta dell'antico del Rinascimento che contagiò anche i Medici. Attraverso un selezionato numero di pezzi di eccezionale qualità provenienti dai più importanti musei italiani e stranieri, la mostra illustra la complessa storia di questo tesoro, a partire dalla sua costituzione ad opera di Cosimo, Piero e soprattutto Lorenzo de' Medici. Proprio Lorenzo, riservò ai cammei e agli intagli un posto di rilievo nelle sue collezioni d'arte,

acquistando esemplari prestigiosi come il cosiddetto Sigillo di Nerone, la splendida corniola con Apollo e Marsia celebrata e ammirata da una folta schiera di letterati e artisti. Lorenzo Ghiberti, Donatello e Sandro Botticelli sono solo alcuni degli autori che si cimentarono nelle diafane raffigurazioni delle gemme medicee e il cui lavoro è testimoniato da un'ampia varietà di codici miniati, medaglie, disegni, dipinti e sculture. In molti casi si tratta di fedeli traduzioni dei modelli iconografici prescelti, ma non mancano esempi più originali, in cui gli elementi desunti dalle pietre incise si arricchiscono di aspetti del tutto nuovi, come si può riscontrare in alcuni disegni di Leonardo da Vinci e Michelangelo Buonarroti.

Tutti questi fattori ben spiegano la speciale predilezione che i Medici svilupparono, fin dal Quattrocento, per le incisioni su pietre dure e preziose, da loro raccolte in una delle più rilevanti collezioni della storia, fonte di grande prestigio per tutta la famiglia, che, nel corso dei secoli, continuò a incrementarla con nuove acquisizioni. La mostra è promossa dal Ministero per i Beni e le Attività Culturali, direzione Regionale per i Beni Culturali e Paesaggistici, Soprintendenza, Museo degli Argenti, Firenze Musei ed Ente Cassa di Risparmio di Firenze.  
**Info: [www.unannoadarte.it](http://www.unannoadarte.it)**  
**Orario: dal lunedì alle domeniche (chiuso ogni primo e ultimo lunedì del mese). Marzo: ore 8.15 - 17.30, Aprile ore 8.15-18.30**

## LA DIMORA DI UN ANTIQUARIO

C'è tempo fino al 4 aprile per visitare la mostra che ripercorre la storia più recente del Museo di Palazzo Davanzati, attraverso l'esposizione di una raccolta di dipinti. Un omaggio al mondo

degli antiquari che hanno creato il Museo dell'antica casa fiorentina, da Elia Volpi a Leopoldo e Vitale Bengujat e alla Spanish Art Gallery.



## BETTY WOODMAN

È stata prorogata fino all'11 aprile la mostra "Betty Woodman: l'allegria vitalità delle porcellane" ospitata nel Museo delle Porcellane. Le insolite porcellane di Sèvres realizzate dall'artista sconvolgono l'idea tradizionale di "corredo da tavola" con le loro forme imprevedibili e l'intensità e brillantezza dei colori, senza tralasciare il bon ton ormai consolidato dei prestigiosi serviti amati dai regnanti. Ceramista già affermata a New York, Betty Woodman vive e lavora periodicamente nella sua casa dell'Antella, nella campagna fiorentina, dove ha avuto modo di calarsi nella cultura toscana. La sua libertà espressiva le permette di rinnovare la progettualità di forme tradizionali attingendo alle più diverse fonti storiche e geografiche per trovare un nuovo giocoso linguaggio della materia.

**Info: [www.polomuseale.firenze.it](http://www.polomuseale.firenze.it)**

## CERAMICHE ANIMATE

Le ceramiche di Paola Staccioli in mostra dal 30 aprile al 3 ottobre al museo delle porcellane di Palazzo Pitti. L'artista fiorentina realizza pezzi unici, che raccontano un mondo pieno di fascino e di poesia. Le teiere servono a tutto tranne che per il tè, rinunciando completamente all'aspetto funzionale e diventando il recipiente di un puro piacere estetico. La particolare atmosfera che aleggia nelle creazioni di Paola Staccioli è accentuata dai dettagli che creano una sorta di realismo magico.



## L'ARMA PER L'ARTE

Ultimi giorni per visitare la mostra "L'Arma per l'Arte" ospitata a Palazzo Pitti fino al 6 aprile. Un evento che celebra il compleanno del Comando Tutela Patrimonio Artistico dei Carabinieri, creato quaranta anni fa, nel maggio 1969. La Sala Bianca di Palazzo Pitti è dedicata in particolare all'arte sacra, con dipinti e oggetti trafugati in chiese, complessi conventuali e musei di ogni regione del nostro paese.

# BEATO ANGELICO a Pontassieve

CAPOLAVORI DEL RINASCIMENTO IN MOSTRA FINO AL 27 GIUGNO

La mostra "Beato Angelico a Pontassieve. Dipinti e sculture del Rinascimento fiorentino" è il titolo della mostra in corso a Pontassieve. Un tuffo nel passato per ammirare alcune tra le più belle opere del Rinascimento fiorentino: è quello che si può fare a Pontassieve fino al 27 giugno, nella Sala delle Colonne di via Tanzini. Figura centrale dell'evento è Fra' Giovanni da Fiesole, meglio noto come Beato Angelico, di cui si possono ammirare veri e propri capolavori, tra i quali la Madonna con il Bambino, proveniente proprio dalla chiesa di San Michele Arcangelo di Pontassieve ed esposta (in via permanente) nella Galleria degli Uffizi. Insieme a Beato Angelico, l'esposizione offre l'opportunità di ammirare opere che sono veri e propri capolavori di Filippo Lippi, Paolo Uccello, Zanobi Strozzi, Pesellino, Lorenzo Ghiberti, Domenico di Michelino e Benozzo Gozzoli.

L'evento di Pontassieve si inserisce nel progetto della "Città degli Uffizi", che intende diffondere nei Comuni del territorio fiorentino eventi espositivi di alto livello, incentrati su opere e artisti legati ai singoli territori. Nel capoluogo della Valdisieve si possono ammirare 18 opere, tra cui 11 quadri, quattro miniature e tre sculture provenienti da importanti collezioni. «La mostra - dicono il sindaco di Pontassieve Marco Mairaghi e l'assessore alla cultura Alessandro Sarti - prosegue nel cammino che il Comune sta portando avanti nel campo della conoscenza e diffusione dell'arte, ed arriva dopo le mostre che abbiamo dedicato a Renato Guttuso ed Antonio Ligabue».

**Orari: 9.30 - 12.30 e 15.00 - 19.30, venerdì soltanto il pomeriggio 15-19.30, chiuso il lunedì.**  
**Info: 055.8360344-343, [cultura@comune.pontassieve.fi.it](mailto:cultura@comune.pontassieve.fi.it)**



## Rachele Bianchi. Il teatro della memoria

mostra personale

a cura di Giovanna Barbero

Archivio di Stato di Firenze - Via Giovine Italia 6, Firenze

ingresso della mostra da piazza Beccaria

17 aprile - 29 maggio 2010

Inaugurazione ad ingresso libero: sabato 17 aprile 2010 ore 17, seguirà drink

dal lunedì al venerdì dalle 10 alle 13 e dalle 15 alle 18

sabato dalle 10 alle 13, chiuso domenica e festivi

ingresso gratuito

Contatti: tel. 055263201 - email [ar@beniculturali.it](mailto:ar@beniculturali.it); rapporti con la stampa tel. 0200605780

VERSO L'ARTE  
FOTIZIONI



## MA SONO NUDE...

Dal 1° al 30 aprile il foyer del Teatro Puccini ospiterà la personale "Ma sono nude", una raccolta di nudi femminili dipinti su cartone da imballaggio. I soggetti raccontano l'inquietudine del non comunicare attraverso una tecnica pittorica mista arricchita da un tratto contorto e da grafismi. Diego Gabriele, artista toscano attivo nel gruppo "Improprio", negli ultimi anni ha partecipato a numerosi progetti e si è esibito in spettacoli di live painting. La mostra è visitabile gratuitamente tutti i giorni esclusa la domenica dalle 15.30 alle 19 e durante le serate di spettacolo. **Info: [www.ak-house.com](http://www.ak-house.com)**

## IGINO SUPINO METODO E TALENTO

La storia del Bargello attraverso la figura del suo primo direttore, Iginio Benvenuto Supino (1858-1940). L'esposizione, visibile al Museo Nazionale del Bargello fino al 6 giugno, ne ripercorre il periodo di formazione. È dedicata a Supino, grande storico dell'arte, pittore e museografo di fama internazionale, fondatore della moderna disciplina storico-artistica, basata sulla ricerca documentaria e sull'uso pionieristico della fotografia. Nel 1896 venne nominato ispettore responsabile del Museo Nazionale del Bargello, di cui fu il primo a ricoprire la carica di direttore, nel 1904.

# METAMORFOSI di primavera

SETTANTA OPERE DI OMAR RONDA NELLA GALLERIA DEI MEDICI



Una mostra dedicata al mito della bellezza femminile. Si intitola "Metamorfosi di Primavera" l'esposizione ospitata dalla Provincia di Firenze, in Palazzo Medici Riccardi, fino al 26 aprile, con settanta opere di Omar Ronda dedicate a due miti assoluti di bellezza femminile: Simonetta Vespucci e Marilyn Monroe. L'esposizione è promossa e organizzata dalla Tornabuoni Arte, in collaborazione con il Comune di Biella ed il Museo del Territorio Biellese. Bionde, bellissime, amate dagli uo-

mini più potenti della loro epoca (da Giuliano e Lorenzo De' Medici Simonetta, da John e Robert Kennedy Marilyn) e icone del loro tempo: Simonetta diventa con Botticelli l'emblema di una delle stagioni più floride della storia dell'umanità, simbolo del potere medico è la bellezza rinascimentale per eccellenza; Marilyn rappresenta attraverso la mano di Warhol il volto del Novecento.

Omar Ronda, che da anni lavora al ciclo dei Frozen Portraits, ha estrapolato dal repertorio dell'arte le Veneri e le Madonne di Botticel-

li, le immagini bellissime in cui si è voluto riconoscere Simonetta Vespucci, le ha fuse con le foto di Marilyn e le ha rese inalterabili entro gli strati delle sue resine sintetiche. Dopo aver notato la straordinaria somiglianza fisica e di vita di queste due donne, le ha poste di fronte, e ha creato così per Firenze un doppio binario al femminile, un ponte tra epoche e personaggi diversi, ma uniti nel sogno collettivo e nel ruolo di mito.

Orario 10-19, ingresso libero.  
Info: [www.provincia.fi.it](http://www.provincia.fi.it).



## SILLABARI IN MOSTRA

Alla biblioteca Marucelliana di Firenze, fino al 30 aprile, i sillabari diventano protagonisti di una mostra, intitolata "Imparare a leggere e scrivere nell'Italia del dopoguerra: sillabari, sussidiari e televisione". L'evento ha il patrocinio del Comune di Firenze ed è organizzato dal Lions Club Firenze con la Biblioteca Marucelliana ed in collaborazione con il Centro Alberto Manzi di Bologna. Esposta una ricca collezione di sussidiari, sillabari e libri di lettura, pubblicati soprattutto da case editrici fiorentine, alcuni dei quali illustrati da un artista come Silvano Campeggi. Una sala è dedicata esclusivamente alla figura del maestro Alberto Manzi che sulla Rai, con "Telescuola" e "Non è mai troppo tardi" permise, negli anni '60, a un milione e mezzo di italiani di ottenere la licenza elementare.

Info: [www.maru.firenze.sbn.it](http://www.maru.firenze.sbn.it).

## FIRENZE SCIENZA

Prosegue fino al 9 maggio l'ultima fase del circuito di "Firenze Scienza", affascinante viaggio nel tempo e nella storia scientifica. Quattro le tappe: al Museo di Storia Naturale (sezione "La Specola") con "La Tribuna di Galileo e la Specola fiorentina", al Museo di Storia della Scienza (Museo Galileo) con "La Fisica a Firenze nell'Ottocento", al Gabinetto di Fisica della Fondazione di Scienza e Tecnica con "La didattica delle scienze nell'800" e a Palazzo Medici Riccardi con "Le collezioni, i luoghi e i personaggi dell'Ottocento". Attraverso migliaia di oggetti, strumenti, reperti, disegni e sculture, le quattro esposizioni rievocano gli straordinari decenni pre-unitari in cui Firenze fu capitale intellettuale d'Italia. Info: [www.firenzescienza.it](http://www.firenzescienza.it).

## INCISIONI AL BISONTE

Giovedì 15 aprile (ore 17.30) alla galleria d'arte "Il Bisonte" di via San Niccolò si inaugura la mostra personale di Michel Henri Viot. L'artista francese presenterà il suo lavoro attraverso una selezione di quaranta incisioni in bianco e

nero e a colori realizzate tra il 1969 e oggi. Verranno presentate al pubblico anche le tre incisioni della cartella Lettres toscanes, ispirate al paesaggio toscano e all'opera di Piero della Francesca. La mostra è aperta fino al 15 maggio.

**RISTORANTE LA MARTELLINA**  
ghiottonerie toscane

La Bistecca alla fiorentina

Via di Pancole 1 (bivio per Impruneta) - 50027 Strada in Chianti (Firenze) - tel 055 858348

[www.bitconcerti.it](http://www.bitconcerti.it)

PRG  
"Piano Regionale Urbanistico"

ASSOCIATO  
assomusica

Media Partner  
RDF 102.7

SERCOM

CONSORZIO FIRENZE ALBERGO

nelson mandela forum  
Firenze

V.le Paoli - 055 678841  
[www.mandelaforum.it](http://www.mandelaforum.it)



16-17/04  
Litfiba



23-24/04  
A GRANDE RICHIESTA  
Fiorello Show



07/05  
Harlem Globetrotters



20/05  
Elisa

SASCHAU

TEATRO DI FIRENZE

BANCA CR FIRENZE  
SASCH

via Fabrizio De André  
lungarno Aldo Moro - Firenze  
tel. 055 650.41.12 - [www.saschall.it](http://www.saschall.it)



13/04  
Bersani



25/04  
Scanu



26/04  
Povia



05/05  
Grignani



10/05  
Mengoni

## Teatro Verdi di Firenze

via Ghibellina, 99 - tel. 055 21.23.20  
[www.teatroverdionline.it](http://www.teatroverdionline.it)



ORCHESTRA VOCE  
15/04  
Renga



26/04  
Ranieri



27/04  
Biondi



16/05  
Mannoia



17/05  
Allevi

In arrivo: 30/06 **DALLA - DE GREGORI** Piazza S.Croce, 12-13-17-18/10 Vasco **ROSSI** Mandela Forum. **E inoltre: BARBAROSSA - MARCORE'** «Attenti a quei due» a Fiesole, **MALIKA AYANE** a Fiesole, **CRISTIANO DE ANDRE'** a Prato, **MOMIX REMIX** novità Estate

Prevendita: Circuito Regionale **BOXOFFICE** Vendita on line [www.boxol.it](http://www.boxol.it) - [www.saschall.it](http://www.saschall.it) - [www.teatroverdionline.it](http://www.teatroverdionline.it)

BANCA CR FIRENZE

UNICOOP FIRENZE

Findomestic

CONSORZIO TOSCANO COOPERATIVE

ENERGIA CLIENTI

infoline 055 66 75 66

# FIGRELLLO SHOW

AL MANDELA FORUM IL 23 E 24 APRILE  
CANZONI, GAG E IMPROVVISAZIONI

Fiorello torna dal vivo, questa volta all'interno dei Palasport, per continuare e allo stesso tempo iniziare, una nuova avventura del Fiorello Show. Il 23 e 24 aprile fa tappa al Mandela Forum di Firenze lo show affidato alla regia di Giampiero Solari. Un flusso di storie e di canzoni che, nel corso delle diverse tappe, si evolve e cambia ad ogni appuntamento. In un continuo divenire e in continuo movimento, Fiorello, accompagnato sul palco dal maestro Enrico Cremonesi e dalla sua band, trasforma ancora una volta i fatti di attualità e gli elementi del quotidiano in uno spettacolo tutto nuovo. La scaletta si nutre molto dell'ispirazione artistica del momento e Fiorello riesce a rendere lo spettacolo ogni sera diverso, con gag, canzoni, battute, imitazioni, racconti di vita vissuta ed improvvisazioni. Gli autori sono: Rosario Fiorello, Francesco Bozzi, Riccardo Cassini, Alberto Di Risio e Federico Taddia, con la collaborazione ai testi di Pierluigi Montebelli.

Firenze, Mandela Forum 23 e 24 aprile, ore 21  
www.bitconcerti.it



Il 2009 è l'anno della reunion della più importante rock band italiana, i Litfiba di Piero Pelù e Ghigo Renzulli. E la tappa fiorentina è altrettanto storica. Appuntamento il 16 e 17 aprile al Mandela Forum. «La voglia di salire sul palco insieme e fare dei concerti è inarrestabile!» hanno dichiarato Piero Pelù e Ghigo Renzulli, protagonisti di una delle più belle storie della musica italiana. La reunion nasce insomma da una forte esigenza artistica, che guarda al futuro ma che rimane anche fortemente ancorata al proprio passato. Dopo una separazione a cui hanno fatto seguito anni di lento riavvicinamento, umano e artistico, i due rocker sono tornati insieme con quattro potenti concerti a Roma, Milano, Acireale e ovviamente in casa, a Firenze. Il tour 2010 propone un live, frutto dell'esperienza raccolta in anni di concerti in tutto il mondo con canzoni che sono la storia del rock.

Firenze, Mandela Forum, 16 e 17 aprile (ore 21)  
www.bitconcerti.it



## MANIFESTO ABUSIVO CON BERSANI

Samuele Bersani torna in concerto con il suo "Manifesto Abusivo", il 13 aprile (ore 21), al Saschall di Firenze. Cantautore di grande spessore artistico, Bersani ha nel suo repertorio alcune "perle" della musica italiana d'autore come Giudizi Universali, Spaccacuore, Chicco e Spillo, Freak, Il Mostro, Cattiva e Replay, insieme a successi scritti con e per altri. In primavera uscirà "Pesce D'Aprile", il nuovo singolo.



## LA VOCE DI RENGA

Francesco Renga in concerto il 15 aprile (ore 20.45) al Teatro Verdi di Firenze, accompagnato dai 35 elementi della Celso Valli Ensemble Orchestra. In Orchestraevoce Tour 2010, la voce torna al centro di tutto, come strumento assoluto. Il disco affonda le sue radici nei momenti più importanti della vita dell'autore, quelli che rimangono impressi per sempre come incisioni sulla pietra: da bambino, da ragazzo e da adulto.

# VALERIO IN TOUR

AL SASCHALL IL VINCITORE DI SANREMO

Il vincitore della sessantesima edizione del Festival di Sanremo fa tappa a Firenze. L'appuntamento è il 25 aprile (ore 18) al Saschall. "Per tutte le volte che", il brano con il quale Valerio Scanu ha vinto il Festival porta la firma (testo e musica) di uno dei concorrenti della nuova edizione di "Amici", Pierdavide Carone, e dà il titolo al nuovo disco di Scanu, nove brani inediti registrati tra l'Italia e Londra sotto la supervisione artistica di diversi produttori, dall'ormai mitico Peppe Vessicchio allo storico Steve Lipson. Con il loro aiuto, Valerio ha compiuto un ulteriore passo in avanti, dedicando particolare attenzione all'interpretazione delle canzoni, cercando di "farle sue" il più possibile per poter poi renderle al meglio. In questi giorni anche la rete conferma il successo ottenuto sul palco del Teatro Ariston. Il brano e l'album sono "schizzati" subito in testa alla classifica di iTunes, la suoneria al 1° posto, il singolo al 3° posto e l'album al 6° posto.

Firenze, Saschall, 25 aprile ore 18  
www.saschall.it



## SCACCO MATTO CON POVIA

È uscito il 19 febbraio scorso il nuovo album (EP) di Povia intitolato Scacco Matto. Il 26 aprile (ore 21), Scacco Matto Tour fa tappa al Saschall di Firenze, con i maggiori successi del cantante, milanese di nascita e fiorentino d'adozione. I successi di Povia hanno avuto inizio nel 2003, con la vittoria al XIV Premio Città di Recanati, ma soprattutto

nel 2005, con la partecipazione, fuori concorso, al Festival di Sanremo con la canzone "I bambini fanno ooh...", singolo che ha superato le 180mila copie vendute, ricevendo numerosi dischi di platino e raggiungendo i 500mila download digitali. Il suo primo album "Evviva i pazzi... che hanno capito cos'è l'amore" ha ottenuto il disco d'oro per le oltre 60 mila copie vendute. Nel 2006 Povia

ha vinto la 56° Edizione del Festival di Sanremo con la canzone "Vorrei avere il becco" e ha pubblicato il secondo album "I bambini fanno ooh... la storia continua" (oltre 45 mila copie vendute). Nel 2009 è arrivato secondo alla 59° edizione del Festival di Sanremo con la canzone "Luca era gay", aggiudicandosi anche il Premio Sala Stampa Radio Tv e il premio Mogol.



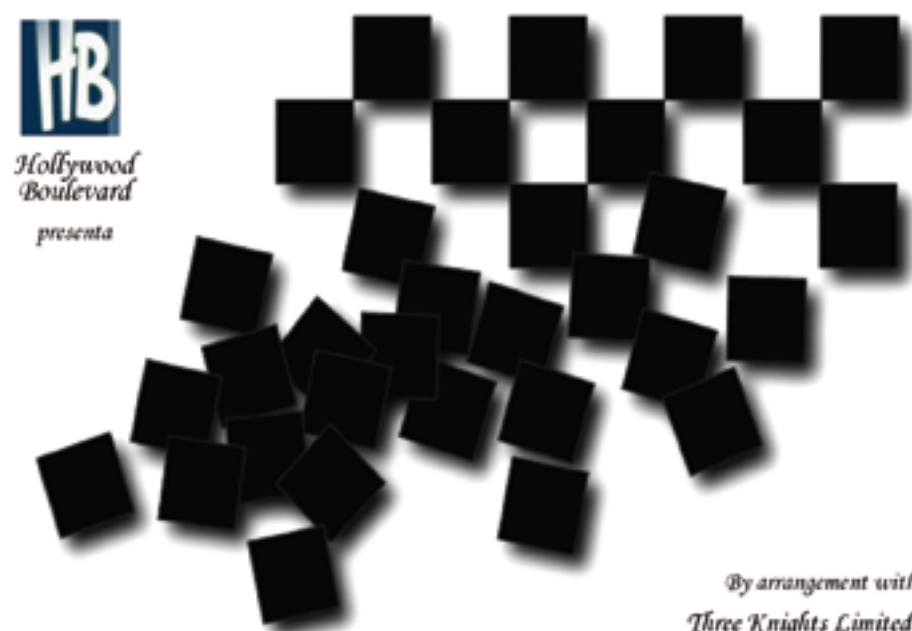
## RANIERI AL VERDI

Ritorno a "grande richiesta" per Massimo Ranieri, che il 26 aprile (ore 20.45) approda al Teatro Verdi di Firenze con "Canto perché non so nuotare... da 40 anni". I concerti dello scorso anno al Teatro Verdi hanno riscosso un tale successo di pubblico da far tornare Massimo Ranieri a Firenze. Il suo straordinario "Canto perché non so nuotare... da 40 anni" ha i colori e le emozioni di un grande show in cui Ranieri canta i suoi brani più famosi e esegue per la prima volta alcune fra le più belle canzoni d'autore degli ultimi decenni accompagnate da un corpo di ballo di notevole bravura e da musicisti di talento.



## SPAZIO TEMPO CON BIONDI

È partito dal Teatro degli Arcimboldi di Milano lo "Spazio Tempo Tour" di Mario Biondi che toccherà i principali teatri italiani e arriverà a Firenze il 27 aprile (ore 20.45) al Teatro Verdi. I concerti seguono l'uscita del suo ultimo album di inediti "IF", già doppio disco di platino con oltre 150mila copie vendute. Durante lo "Spazio tempo tour" Mario Biondi sarà accompagnato sul palco da: Lorenzo Tucci e Fabio Nobile, Andrea Satomi Bertorelli, Andrea Celestino, Tommaso Scannapieco, Daniele Scannapieco, Giovanni Amato, Claudio Filippini, Luca Florian, Wendy Lewis.



Dopo "MAMMA MIA!", per la prima volta in Italia l'altro musical degli ABBA

Benny Andersson Tim Rice Bjorn Ulvaeus

# CHESS THE MUSICAL

Versione in italiano - Prima nazionale assoluta



Una sfida tra campioni. Uno scontro tra civiltà.

Una storia d'amore.

venerdì 9 aprile ore 21  
sabato 10 aprile ore 21

Teatro Politeama Pratese  
PRATO, Via Garibaldi, 33/35 Tel. 0574 603758 - teatro@politeamapratense.com  
Prevendite: circuito BOXOFFICE - www.boxoff.it  
www.chessthemusical.it

In collaborazione con TEARS FOR JOY SCUOLA DI DANZA A.C. Nijinsky The Shubert Organisation Inc Robert Fox Limited



Via Chiantigiana 22  
Ponte a Niccheri (FI)  
Tel. 055 641541  
Al bivio tra Antella e Grassano  
www.mamade.it



Aperti domenica 4 Aprile e lunedì 5 Aprile

# BEST of BISTECCA

**SIMBOLO**  
RAPPRESENTA INSIEME  
AI MONUMENTI, FIRENZE  
NEL MONDO



**ETIMOLOGIA**  
BISTECCA DERIVA DALL'INGLESE

**2006**  
IL RITORNO  
SU TUTTE LE TAVOLE

Sono tante le curiosità nascoste nella storia e nella tradizione della bistecca fiorentina, uno dei simboli più conosciuti della città di Firenze e della Toscana. Una delle particolarità è legata proprio al nome e alla sua storia. Pare infatti che all'inizio dell'Ottocento, durante i festeggiamenti di San Lorenzo nelle piazze del mercato di Firenze, fosse abitudine arrostiti quarti di bue, tagliarli a fette, per poi distribuirli al popolo. La tradizione vuole che, in uno di questi eventi, mentre si distribuivano le fette di manzo, un gruppo di aristocratici e mercanti anglo-sassoni che si trovava sul posto, abbia cominciato a chiedere a gran voce: "beef steak

please?". Questa frase fu tradotta dai fiorentini in "bistecca". Il più fiorentino dei piatti potrebbe dunque avere un nome di origine anglosassone.

Proprio dall'Inghilterra, in tempi recenti, è arrivata una seria minaccia a una delle tradizioni più conosciute di Firenze. È dall'Inghilterra infatti che, verso la fine degli anni '90, arriva il terribile morbo della "mucca pazza". Un'encefalite che si trasmette anche all'uomo propagando allarme nell'Unione europea. L'Europa corre ai ripari, vietando le esportazioni di carni inglesi. Nel



## MAMADÈ

Il ristorante pizzeria Mamadè è un locale scenografico con architettura e arredi post-moderni, situato a Ponte a Niccheri. Il suo menù offre specialità toscane di mare e di terra: bistecca alla fiorentina, filetti di chianina, maialino di latte cotto al forno a legna con patate, crostone di totani, spaghetti all'astice e tagliata di tonno alla brace, dolci casalinghi e pizze cotte nel forno a legna. Per l'estate, pranzi e cene all'aperto nella terrazza e in giardino.  
**Via Chiantigiana, 22 zona Ponte a Niccheri.**  
**Tel 055.641541**

## SOSTANZA DETTO "IL TROIA"

La trattoria Sostanza, detta "Il Troia", fu fondata nel 1869 dalla famiglia Campolmi come osteria, mescolata e rivendita di generi alimentari. L'atmosfera di oggi è ancora quella della tradizionale osteria toscana, con piatti della più tipica cucina fiorentina: pappa col pomodoro, trippa o fagioli all'uccelletto e una fiorentina che si scioglie in bocca, tutto accompagnato da buon vino. Inoltre, grazie alla conservazione di larga parte degli arredi, il locale ha mantenuto le sue caratteristiche originali.  
**Via Porcellana 25r- Firenze.**  
**Tel 055.212691**

2001, l'Italia mette al bando proprio la "fiorentina", vietando la vendita della bistecca con l'osso. L'embargo durerà fino al primo gennaio 2006. Cinque anni di calvario durante i quali gli appassionati di questa delicata pietanza si accontenteranno di carne proveniente da animali con meno di 12 mesi di età.

Nel 2006 il ritorno della fiorentina viene celebrato in pompa magna, con happening in tutti i ristoranti. Feste a suon di bistecca e fagioli zolfini cotti nel fiasco. In un vero e proprio trionfo di tradizione.

## VILLAMAGNA

Dalla ristrutturazione dei locali dell'ex champagneria Notte Blu nasce il ristorante Villamagna, con un ambiente nuovo, curato in ogni particolare. Il ristorante, che è anche pizzeria di alto livello, ha un ampio parcheggio ed è attento alle esigenze della clientela di ogni età (menù per i più piccoli, fasciatoio, spazi espositivi, ecc.). Il menù è al contempo innovativo e attento al rispetto delle tradizioni toscane: la grande griglia a legna cucina, su richiesta, le immancabili carni esposte nella vetrina. Anche piatti originali come i cappellacci al mosto d'uva e melograno.  
**Via di Villamagna 71 loc. Candeli, Bagno a Ripoli**  
**Tel 055.5391807**

## MAMMAROSA

Il ristorante Mammарosa propone una cucina ispirata ai prodotti tipici del territorio, ma anche capace di sperimentare nuovi sapori. Il locale è immerso nel silenzio della campagna. A pranzo vengono serviti pasti veloci, economici, ma sempre di buona qualità. La sera l'atmosfera è piacevole ed elegante, con piccole accortezze che fanno la differenza: pane sempre fresco, dessert di propria produzione, pasta fresca e oltre cento etichette di vino. Vera specialità la carne di qualità, scelta nei migliori allevamenti toscani. Da non perdere la bistecca, le tagliate, il filetto al pepe verde, il fritto toscano con pollo, coniglio e i fegatelli in rete eseguiti alla perfezione.  
**Via Cassia per Siena 32, San Casciano Val di Pesa,**  
**loc. Calzaiolo. Tel 055 8249454**

# Come CUCINARE la FIORENTINA



**TRADIZIONE**  
LO SPESSORE NON DEVE  
SUPERARE LE DUE DITA

## ANTICO RISTORO DI' CAMBI

Ambiente caldo, una cucina robusta e sincera, frequentato soprattutto dai fiorentini: sono le principali caratteristiche dell'Antico Ristoro di Cambi, dal 1950 nel quartiere di San Frediano. Il locale nasce inizialmente come fiaschetta soprattutto per i renaioli dell'Arno. Da allora, la tradizione della tipica cucina toscana non ha mai smesso di primeggiare: eccellenti antipasti di salumi toscani, deliziosi sott'oli, frattaglie di trippa e lampredotto e l'eccezionale qualità della bistecca fiorentina. Oltre un centinaio di vini toscani della cantina.  
**Via S. Onofrio 1R**  
**Tel. 055 217134**

**COTTURA**  
SU CARBONI ARDENTI

**I BECCAI**  
COSÌ ERANO  
CHIAMATI I MACELLAI

La bistecca deve essere della lombata con filetto, controfiletto e l'osso in mezzo a forma di T. Gli intenditori affermano che il suo spessore non deve superare le due dita e il peso deve raggiungere almeno i 600-800 grammi a porzione. Va cotta su carboni ardenti ma senza fiamma: secondo la migliore tradizione culinaria fiorentina, cinque minuti per ogni lato. Scegliere e tagliare la bistecca a Firenze si impegna di un significato storico, che affonda le sue radici ai tempi in cui il consumo della carne rossa era riservato solo

ai benestanti e i macellai erano chiamati Beccai. L'arte dei Beccai era una delle corporazioni di arti e mestieri di Firenze, classificata tra le quattordici arti minori. Comprende macellai, pesciaioi e gestori di taverne e osterie. Nel 1442 i Beccai vennero fatti spostare e furono concentrati sul Ponte Vecchio, per salvaguardare la pulizia del centro cittadino. Soltanto a fine 1500, per ordine di Ferdinando I che non gradiva un commercio maleodorante ai piedi del corridoio vasariano, gli orafi presero il posto dei macellai. Oggi, i ristoranti fiorentini proseguono l'antica tradizione della bistecca.

## TRATTORIA SANESI

La Trattoria Sanesi di Lastra a Signa offre l'ambiente tipico della ristorazione fiorentina. Nel locale sono passati in tanti, dal poeta Dino Campana al tenore Enrico Caruso. Tra le specialità ci sono le bistecche di carne accuratamente selezionata e cotta sul grande braciere, la pasta fatta in casa, funghi, ribollita, pappa al pomodoro e zuppa di ceci, tutto all'insegna della cucina casalinga.  
**Via Arione 33, Lastra a Signa (FI)**  
**Tel. 055.8720234**

## LA MARTELLINA

Ambiente intimo ed elegante al ristorante La Martellina di Greve in Chianti, sulla mitica strada del vino e dell'olio che porta verso Siena. Fra le specialità: cacciagione alla sbriciolona, coniglio ai salumi della zona, salsicce di cinghiale, polpette rifatte al pomodoro, baccalà alla fiorentina e ficateole con lo squacquerone. Impeccabile la bistecca fiorentina. Ottima la carta dei vini, regionali e non. Nei mesi più caldi si può mangiare sulla terrazza, con vista sulle colline del Chianti.  
**Via di Pancole 1, Greve in Chianti**  
**Tel. 055.858348**

## COCO LEZZONE

La famiglia Paoli conduce la tipica trattoria fiorentina da decenni. In questo locale di via Parioncino 26r si mangia bene, accolti da un clima familiare, e si beve un ottimo vino. Il menù propone ogni giorno piatti realizzati con antiche ricette e i migliori prodotti del mercato. Squisita la mitica arista al forno, cotta sei ore nella cucina economica a legna dell'800 o le braciocole della casa passate al sugo come le faceva la nonna. La vera specialità sono le zuppe tradizionali fiorentine come la pappa al pomodoro, la ribollita e la pasta e fagioli. **Info: 055.287178.**

## 13 GOBBI

La trattoria "I tredici gobbi" si trova nel cuore del centro storico di Firenze, in un edificio d'epoca. Un ambiente rustico, dall'atmosfera familiare, molto apprezzato da fiorentini e turisti perché capace di interpretare con rigore le più antiche e genuine ricette della cucina toscana. Tra le specialità nel menù trippa e lampredotto alla fiorentina, chitarro-ri aglio, olio e peperoncino, filettone al pepe nero per due, ossobuco alla fiorentina con purè.  
**Via del Porcellana 9R - Firenze. Tel. 055 284015**

NOTTE MESE

# Spring Night

## COLLE BERETO

Colle Bereto è un locale moderno ed elegante, situato nel cuore di Firenze, in Piazza Strozzi, a pochi passi dal Duomo e dalle principali boutique di alta moda. Ideale per un pranzo veloce, un aperitivo con il sottofondo musicale di selezioni lounge. Il punto forte del locale è la fama per le bellissime donne e gli eccezionali cocktail dei barman.

Info: 055.4299330



## IL BARETTO DEL RIFRULLO

L'aperitivo al Rifrullo con il nuovissimo Baretto è ormai un appuntamento fisso per la città. Tutte le sere il bancone propone stuzzichini, un primo caldo, affettati o formaggi: una pausa veloce, prima della cena. E per chi ama fare colazione tardi o pranzare presto, ogni domenica fino alle 15.30 viene preparato un ricco buffet per il brunch. Possibile anche un aperitivo personalizzato, magari per un'occasione speciale. Il Rifrullo, in via San Niccolò 55/R, è anche ristorante con due diversi menù: per il pranzo una scelta più light e per la cena, più raffinata ma sempre caratterizzata dalla cucina toscana. Durante la settimana vengono organizzati eventi con cene e degustazioni a tema. Il locale ha anche una sala con caminetto e un giardino attrezzato con gazebo e pannelli riscaldati per l'inverno. Ogni mercoledì, cena a tema.

Info: 055.2342621, info@ilrifrullo.com.

## MOYO

Il Moyo si trova nel cuore di Santa Croce, in via de' Benci 23. L'atmosfera magica che le luci e l'ambiente del locale riescono a creare lo rendono ideale per prendere un ottimo caffè o un tè, magari sfruttando l'opportunità della connessione wi-fi. Al Moyo è possibile anche

pranzare o fare un aperitivo con ampio buffet servito al bancone centrale: insalate, schiacciate, crostini e pizzette. Dalle 22 il locale diventa anche American Bar con cocktails (Mojito, Caipirinha e Daiquiri sono le specialità), spumanti, champagne, vini e distillati. Info: www.moyo.it; 0552479738



## OIBÒ

Oibò Caffè Ristorante in via de' Benci 53/r offre tutti i giorni colazioni, pranzi veloci, ottimi aperitivi completati dai piatti caldi che escono dalla cucina a vista. Non meno interessante è passare qui il dopo cena. L'ambiente è diviso su due piani, con vista esclusiva su Santa Croce, frequentato da bella gente e con uno staff giovane e preparato. Info: 055.2638611.

## GOLDEN VIEW APERITIVO CON VISTA

Il Golden View Open Bar di via de' Bardi 58/r è una finestra panoramica su Ponte Vecchio. Il ristorante è composto da tre differenti sale. Il menù è molto ben variegato e spazia tra primi, secondi, pizze e insalate, per accontentare i palati più disparati. Fondamentalmente si ritrovano i piatti della tipica cucina toscana, finemente abbinati alla cucina mediterranea, con ottimo pesce fresco. La cucina del Golden View è aperta con orario continuato, dalle 12 alle 24. La pizzeria chiude all'una di notte. All'Open Bar inoltre, aperitivo e after dinner, sospesi in un'atmosfera magica, fra lume di candela e ottimo live jazz. L'Open View ha creato un nuovo spazio dedicato alla cultura, con artisti che espongono i propri lavori in un ambiente unico. In programma, il Cultural Golden Prize che premierà artisti selezionati da una giuria.

Info: 055.214502, www.goldenviewopenbar.com.

## VIRTUAL CASINÒ

Le serate fiorentine si accendono all'insegna del poker texas hold'em nel nuovo locale "Alla Vittoria". In via de' Vanni, infatti, da poche settimane è aperta l'unica sala poker di Firenze. E finalmente gli appassionati del poker sportivo potranno affrontarsi fra di loro, giocando dal vivo ai tavoli da casinò messi a disposizione all'interno di questo modernissimo locale. La sala è aperta ogni giorno dalle 12 fino a tarda notte. Il divertimento ha inizio all'ora dell'aperitivo, fra cocktail e buffet. Inoltre, sono disponibili oltre 25 postazioni slot. Proiezione su grande schermo di tutte le partite di campionato e di Champions League.

Info e prenotazioni tavoli lounge bar: 328.4537921.

Info: www.firenzescienza.it.

NOTTE MESE

## ZOE

Lo Zoe di via dei Renai è aperto per tutta la giornata. Alle 18.30 viene presentato l'aperitivo che precede la magica notte fiorentina che qui può iniziare ascoltando buona musica e sorseggiando drink di qualità. Lo Zoe ha uno stile unico e alle pareti espone periodicamente opere d'arte e mostre fotografiche di giovani artisti emergenti o affermati. Il giovedì dalle 19.30 è un must passare dallo Zoe per degustazioni, buffet e tante sorprese. Info: 055.243111.

## DOLCE VITA

Il Dolce Vita nasce a Firenze nel 1985 e ha saputo rinnovarsi con successo negli anni, cambiando nelle forme e negli arredi. È anche wine bar, con un'attenta e variegata selezione di vini diversi ogni mese, proposte nazionali ed internazionali con degustazione di formaggi francesi e salumi toscani.

Info: 055.284595.



## RUTH FLOWER AL LUXURY LOUNGE

Un luogo ideale di ritrovo, in una location originale, all'interno della concessionaria auto del Gruppo Bettini Automobili. È il Luxury Lounge di via Empoli, moderno café bistro incorniciato da splendide automobili americane: Corvette, Cadillac, Harley Davidson e Hummer. In questo spazio futuristico il Luxury Lounge è aperto tutti i giorni a partire dalla colazione, proseguendo con pranzi veloci, aperitivo dalle 19 alle 23 (dal giovedì al sabato) e cena (dal mercoledì al sabato) dalle 20.00 alle 22.30 e infine american-bar aperto fino a tardi. Il 2 aprile evento da non perdere: Ruth Flowers, la deejay più hippie in circolazione, farà tappa al Luxury Lounge. Mamy Rock, come viene chiamata, sessantenne anni e carica da vendere, ha debuttato come deejay durante il Film FesKval di Cannes. A Firenze sarà ospite del party Supedolly del Luxury Lounge.

Info: 055.7327422, www.luxurylounge.it.

## REMEMBER '80 ALL'OTEL

Nuovo mese di eventi e sorprese all'Otel. Oltre al consueto party pasquale, il 22 aprile è di scena "Remember '80" che porterà nel Ristotheatre tutto lo staff dello storico club "Xenon" di Scandicci con due gruppi d'eccezione: i Santa Esmeralda e i Rockets. Inoltre, sempre nel corso della notte, saranno premiati i personaggi che all'epoca erano beniamini delle serate Xenon, come Carlo Conti, Marco Masini, Niky Giustini, Gianni Giannini e Marco Baldini. L'evento sarà trasmesso in diretta radiofonica. Ogni venerdì, sabato e domenica Otel dà spazio alla session live 70-'80 della band di turno e poi alle hit happy dei 6 djs Otel.

Info: 055.650791, www.otelvariete.com.



## YAB

Locale storico di Firenze, sempre capace di rinnovarsi a ogni stagione con nomi sempre più importanti nel panorama dance mondiale. Tante le serate a tema come quella che da quasi 15 anni il locale di via Sasseti organizza il lunedì con Yab Smooove e musica hip hop. Il mercoledì è "The Queen" la notte tutta dedicata agli universitari, mentre il sabato dello Yab è "per i grandi" con "Italians do it better". Giovedì "You are beautiful" e venerdì "Yab Airline".

Info: 055.215160, www.yab.it.

## SPACE

Grande venerdì universitario, per gli studenti italiani e stranieri, allo Space Club, in via Palazzuolo. Il locale ha un vasto spazio riservato a fumatori e disponibile solo su prenotazione, insonorizzato, munito di consolle per festeggiare compleanni, feste di laurea e party privati. Aperto sette giorni su sette ha musica per tutti i gusti: commerciale, house, hip/hop, happy music/revival. Per tutta la stagione agevolazioni e tariffe ridotte per studenti. Info: 055.293082, www.spaceelectronic.net.

## ROOMS

Uno show-room e uno spazio espositivo, occasione di incontro per giovani stilisti e per chi ama moda e arte. È il Rooms di via della Fornace 9 che ospita ogni settimana un ricco programma: ogni domenica "Pimp My Rooms!" dedicato all'originalità dell'arte con (dalle ore 18) mostre di giovani artisti. Nel mese di aprile, in prossimità della chiusura estiva del Rooms Club, una giuria valuterà tutti gli artisti intervenuti e individuerà un vincitore. Info: info@roomsclub.org.

## CENTRAL

Tanti eventi al Central di via del Fosso Macinante, alle Cascine. Grandi serate in programma il 2 e 3 aprile e poi musica in pista e tanti vip ogni venerdì e sabato.

Prenotazioni tavoli e info: 055.359942, central.firenze@hotmail.it.

APERTO TUTTI I GIORNI DALLE 12 FINO TARDA NOTTE

TEL 055 0944295



sala **Poker** VIDEO GAMES OLTRE 25 SLOT

SKY calcio  
aperitivi  
fashion bar  
sala fumatori

Via de' Vanni 27, Firenze (zona Ponte alla Vittoria) - tramvia linea 1, fermata Paolo Uccello Arno (ampio parcheggio interno)

## 17° MOSTRA SCAMBIO



Città di Firenze  
auto - moto e ricambi d'epoca

Stadio comunale "Artemio Franchi" - Campo di Marte - Firenze

**A.M.F.**  
Associazione Motociclistica Fiorentina

Allestimento espositori  
venerdì mattina 30 aprile dalle 8,00

Orario al pubblico  
venerdì pomeriggio 15,00 - 19,00  
sabato 8,30 - 19,00 e domenica 8,30 - 18,00

Per informazioni ed iscrizioni  
Carlo 335 6946014  
Cinzia 335 7838181

30 aprile - 1/2 maggio 2010

PEOPLE MESE

# I SIGNORI DELLA NOTTE

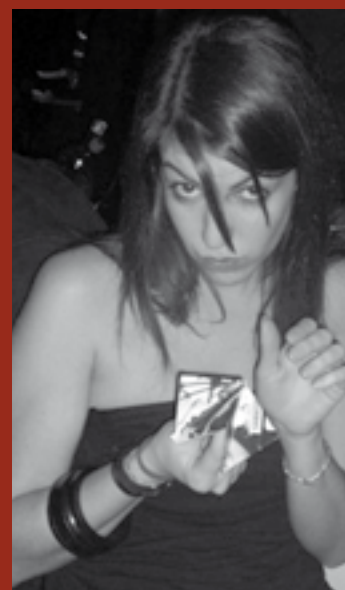
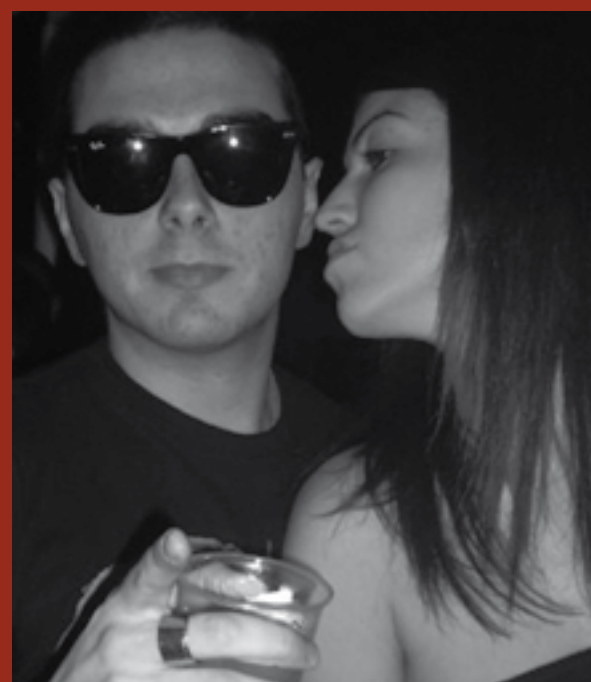


V.I.P.  
COLLE BERETO

JUICE HOUSE  
CLUB



PHARMACY  
PARTY FRAU



GET DANCIN'  
VILLA  
MONTALTO



DRYSTORE  
STILE  
RICERCATO,  
VINTAGE,  
URBANO  
E MOLTO  
ATTENTO AL  
DESIGN.



PHARMACY  
OIBO'



EVENTI MESE

# ART2010 creatività in Fortezza

DAL 24 APRILE AL 2 MAGGIO TORNA  
LA MOSTRA DELL'ARTIGIANATO

La Mostra dell'Artigianato torna alla Fortezza da Basso di Firenze, dal 24 aprile al 2 maggio. La manifestazione, giunta ormai alla sua 74ª edizione, è organizzata da FirenzeFiera in collaborazione con Artex. Ospiterà oltre 800 espositori dall'Italia e dall'estero, divisi in sei grandi aree tematiche: territori, scene d'interni, gusto, scenari dal mondo, moda & preziosi e visioni. Come

sempre, questa "mostra della creatività" sarà una base per lo scambio fra il made in Italy e la multiculturalità e un interessante punto di incontro fra produttori e consumatori. La nazione scelta come ospite per Art2010 è il Marocco, con i suoi colori e le sue fragranze: al piano inferiore del padiglione Spadolini verrà montata una tenda berbera dove gustare e vivere il rito del tè alla menta con dolci marocchini. Fra

le novità, il laboratorio dell'imprenditoria del "verde" e il padiglione "R-(h)earth" dedicato alla creatività ecosostenibile. Ad impreziosire la kermesse, che l'anno scorso ha contato circa 150.000 visitatori, contribuiranno una serie di workshop e convegni.  
**Orario 10-23**  
**(ultimo giorno 10-20).**  
**Info: [www.mostraartigianato.it](http://www.mostraartigianato.it).**



## C'È TRIPPA PER GATTI

Appuntamento il 25 aprile a Impruneta con "C'è trippa per gatti" festa dedicata a trippa, lampredotto e mangiari di strada. L'appuntamento è dalle ore 10

alle 20, nel piazzale della Casa del Popolo e nelle vie limitrofe. Previsti stand e degustazioni. Info: 055.0124046.



## PRIMAVERA AI RENAI

Riapre il 2 aprile il parco dello Stato Libero dei Renai di Signa (ore 12-20 feriali, 9-20 festivi). Ripartono le attività primaverili legate a natura, sport e tempo libero: minigolf, club nautico, beach-volley, calcetto, pista ciclabile, ristorante e pizzeria, gonfiabili e giochi per bambini.  
**Info: [www.parcorenai.it](http://www.parcorenai.it).**

## LEONARDO AI GIGLI

Leonardo da Vinci fa tappa al centro commerciale "I Gigli" di Campi Bisenzio. Dal 6 all'11 aprile l'edizione speciale di Gigli-folklore sarà interamente dedicata alle macchine del genio, provenienti dalla collezione itinerante del Museo Leonardiano. Per i bambini anche laboratori didattici e "prove d'ingegno".  
**Info: [www.igigli.it](http://www.igigli.it).**



## A TUTTO TANGO

L'ottava edizione del FirenzeTangoFestival va in scena dal 22 al 25 aprile 2010 in vari luoghi di Firenze. Spettacoli, concerti, presentazioni, mostre e incontri si svolgeranno al Teatro del circolo Affratellamento di Ricorboli e al Saschall. Da non perdere lo spettacolo "Tango, epoca de oro" il 23 aprile (ore 20.30) al Saschall. Info: 055.340166, [www.tangoclub.it](http://www.tangoclub.it).

## FIRENZE & DANZA

Firenze Danza compie dieci anni e festeggia sul palcoscenico del Saschall, dal 16 al 18 aprile, con il concorso sulle varie specialità. I ballerini che parteciperanno alla competizione potranno seguire anche le lezioni tenute da alcuni professionisti del balletto. Info: [www.firenzedanza.it](http://www.firenzedanza.it).



smart  
open your mind.

>> Ti **eco**incentiviamo.  
1500€ di rottamazione o 900€ di supervalutazione.

\*Incentivo smart di 1.500€ IVA inclusa per la rottamazione di vetture immatricolate entro il 31/12/2011 e l'acquisto di una nuova smart. In alternativa supervalutazione dell'importo smart di 900€ (IVA inclusa), per vetture di altra marca. È un incentivo rivolto per vetture immatricolate entro il marzo 2010. Sono escluse le smart oltre 2000cc. Altre agevolazioni (incentivo e supervalutazione) sono applicabili a tutte le smart immatricolate entro il 31/12/2011. Per maggiori informazioni visitate [www.smart.it](http://www.smart.it) o chiamate il numero 1122222222. smart è un marchio BMW.

**City Car S.r.l.**

Concessionaria Ufficiale di Vendita smart

Firenze Nord, Via Prov. Lucchese 40, 055 3024540 - Prato, Via dei Pioppi 38, 0574 545735  
Firenze Sud, Via Ambrosoli 30, 055 671171 - Pistoia, Via Copernico, 0573 308264

VILLA  
MAGNA  
ristorante - pizzeria - grigliera

Via di Villamagna, 71  
loc. Candeli - Bagno a Ripoli - Firenze  
Completamente ristrutturato nei locali ex Champagneria  
tel 055 5391807  
[ristorantevillamagna@gmail.com](mailto:ristorantevillamagna@gmail.com)



vieni a vedere che bello...vieni a sentire che buono

teatro  
dante

campi  
bisenzio



rassegna di danza  
09/10

FIOR DI  
DANZA

FONDAZIONE SPETTACOLO

comune di  
campi bisenzio

teatri di toscana  
rete teatrale regionale

**martedì 30 marzo, ore 21**

Balletto di Roma  
ENB 50° anno di attività 1960 - 2010  
direzione artistica Walter Zappolini  
Luciano Carratini presenta

**OTELLO**  
coreografie di Fabrizio Monteverde

**venerdì 16 aprile, ore 21**

Spellbound Dance Company  
direzione artistica Mauro Astolfi

**LE QUATTRO  
STAGIONI**

coreografia di Mauro Astolfi  
musiche di Antonio Vivaldi

**venerdì 30 aprile, ore 21**

Balletto Civile/Artificio 23

**I PRODOTTI**

teatro fisico per cinque acrobati  
di Nairobi e danzatori anomali  
Ideazione e regia di Michela Lucenti  
e Leonardo Pischedda

Biglietteria

Biglietti  
intero € 15 - ridotto € 12  
riserva per gli studenti  
e le scuole di danza € 10  
Abbonamenti  
intero € 40 - ridotto € 30  
riserva per gli studenti  
e le scuole di danza € 24

prevendita

Biglietteria Teatro Dante venerdì  
e sabato ore 16 - 18 e il giorno  
dello spettacolo dalle ore 20.  
Cruzio Box Office  
tel. 055.210494  
(solo negli spettacoli)

Teatro

Teatro Dante  
tel. 055.210494  
www.teatrodante.it

Fondazione Toscana  
Spettacolo  
tel. 055.219851  
www.fondazione.it

www.teatrodante.it  
www.fondazione.it



EVENTI MESE

# RACHELE BIANCHI

## Il teatro della memoria

**L** Nell'ambito della XII Edizione della Settimana della cultura, dal 17 aprile al 29 maggio, saranno esposte nella "Galleria verticale" dell'Archivio di Stato di Firenze (via Giovine Italia 6) alcune sculture dell'artista Rachele Bianchi, selezionate dal critico e storico dell'arte Giovanna Barbero. L'allestimento, pensato per dare il giusto respiro a opere di grandi dimensioni (1,80 mt circa) solenni e maestose, si completa con la razionalità dello spazio, scandita da colonne di luce della ardita struttura di vetro e cemento.

**U**n percorso artistico, quello della Bianchi, sviluppato negli ultimi vent'anni. A scoprire l'artista milanese, classe 1925, e le sue creazioni (nobili donne plasmate nel bronzo dorato e nel gesso bianco, muse e dee) è stata la gallerista Ada Zunino. L'attività svolta fin dagli anni quaranta da Rachele Bianchi è impostata sul disegno classico e sulla progettazione attenta e fedele al vero. Ciò che colpisce delle grandi opere collocate recentemente in spazi pubblici e privati o istituzionali è la purezza compositiva. Una vasta selezione di sculture monumentali sarà in mostra all'Archivio di Stato, dal lunedì a venerdì in orario 10-13 e 15-18, sabato ore 10-13 (chiuso domenica e festivi). Inaugurazione sabato 17 aprile (ore 17). Ingresso libero.

Info: 055.263201,  
as-fi@beniculturali.it.



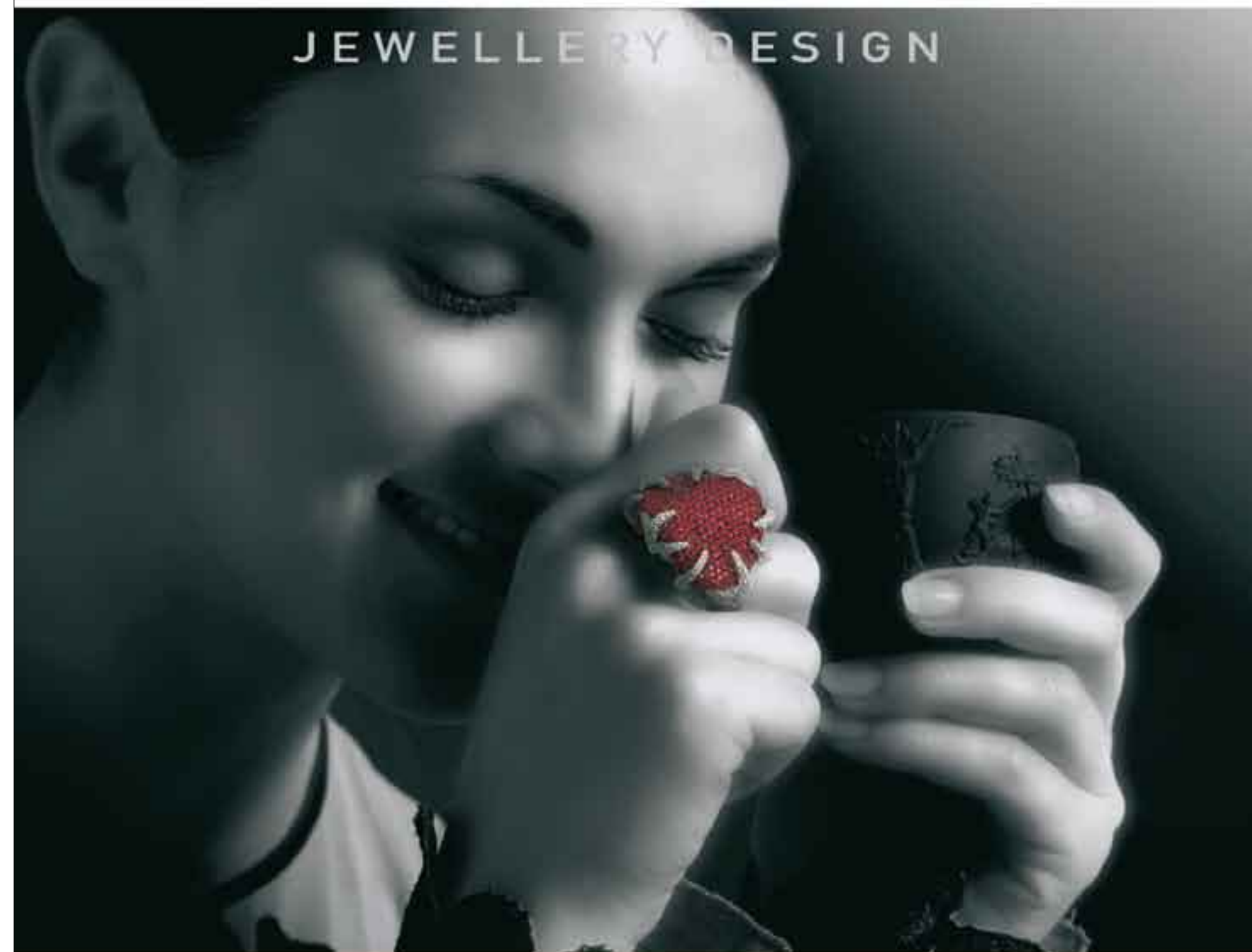
### STARWOOD HOTELS PER EARTH HOUR

Starwood Hotels Italia lascia i propri ospiti al buio, ma per una buona causa. Il gruppo alberghiero spegnerà infatti le luci supportando Earth Hour, evento organizzato dal Wwf. Oggi (dalle ore 20.30), aperitivo a lume di candela, cene ispirate a menu "a km 0", spegnimento delle insegne esterne e dimezzamento delle interne. A Firenze l'iniziativa interessa Grand Hotel e The Westin Excelsior.

Al bar ORVM del The Westin Excelsior (ore 18.30) aperitivo "Earth Happy Hour" a lume di candela, mentre il ristorante ospiterà una "Cena bendata". Al ristorante InCanto del Grand Hotel buffet "a Km 0". Inoltre in piazza Ognissanti sarà organizzato, in collaborazione con le associazioni locali, il concerto della "Pinoli Street Band" (ore 19.30).  
Info: 055.27152785, 055.27163767.

# PALMIERO

JEWELLERY DESIGN



*Fabiani*  
GIOIELLERIE

La nuova collezione firmata **Palmiero Jewellery Design**,  
in esclusiva presso la Gioielleria Fabiani "Gioie & Caffè".

"Gioie & Caffè" Palazzo Imperiale Piazza D'Azeglio, 6/7 - Montecatini Terme (PT)

# AGENDA

## TUTTOMESE

GLI EVENTI A PORTATA DI PAGINA

### APRILE

#### UNO

TEATRO

**Tomas Netopil**  
Teatro del Maggio  
Musicale Fiorentino

**Come sono caduto  
in Baz**  
Teatro Puccini

#### DUE

DISCO

**Ruth Flowers show**  
Luxury Lounge Firenze

EVENTI

**Apertura Parco dei Renai**  
(fino a ottobre)

#### OTTO

TEATRO

**Elisabetta (Elisabeth's  
Last Stand)**  
Teatro di Rifredi  
(fino all'11 aprile)

**Dante al Dante**  
Teatro Dante

CONCERTI

**Noyz Narcos guilty tour**  
Viper Club

#### NOVE

**Venere e Adone**  
Teatro Studio  
(Replica il 10 aprile)

#### DIECI

TEATRO

**Jazzato, jazz arte e teatro**  
Convento San Paolo  
della Croce  
(fino al 24 aprile)

#### TREDICI

CONCERTI

**Samuele Bersani,  
Manifesto Abusivo**  
Saschall

TEATRO

**Le conversazioni di  
Anna K.**

Teatro della Pergola  
(fino al 18 aprile)

#### QUATTORDICI

TEATRO

**Benzina**  
Teatro di Rifredi

**Moshe Atzmon**  
Teatro Verdi, Orchestra  
della Toscana

#### QUINDICI

CONCERTI

**Francesco Renga,  
Orchestraevoce Tour**  
Teatro Verdi

TEATRO

**Giobbe Covatta**  
Teatro Puccini  
(fino al 17 aprile)

#### SEDICI

CONCERTI

**Litfiba**  
Mandela Forum  
(replica il 17 aprile)

TEATRO

**Erodiade/Erodiad**  
Teatro Cantiere  
Florida

**La bimba che aspetta**  
Teatro di Rifredi

**Le quattro stagioni**  
Teatro Dante

#### DICIASSETTE

MOSTRE

**Rachele Bianchi. Il  
teatro della memoria**  
Archivio di Stato  
di Firenze  
(fino al 29 maggio)

TEATRO

**Lisistrata**  
Teatro Cestello  
(replica il 18, 24, 25 aprile)

#### DICIANNOVE

**Wayne Marshall, O flos  
Colende**  
Cattedrale di Santa  
Maria del Fiore

#### VENTI

TEATRO

**Die Panne**  
Teatro della Pergola  
(fino al 25 aprile)

#### VENTUNO

TEATRO

**David Afkham**  
Teatro Verdi, Orchestra  
della Toscana

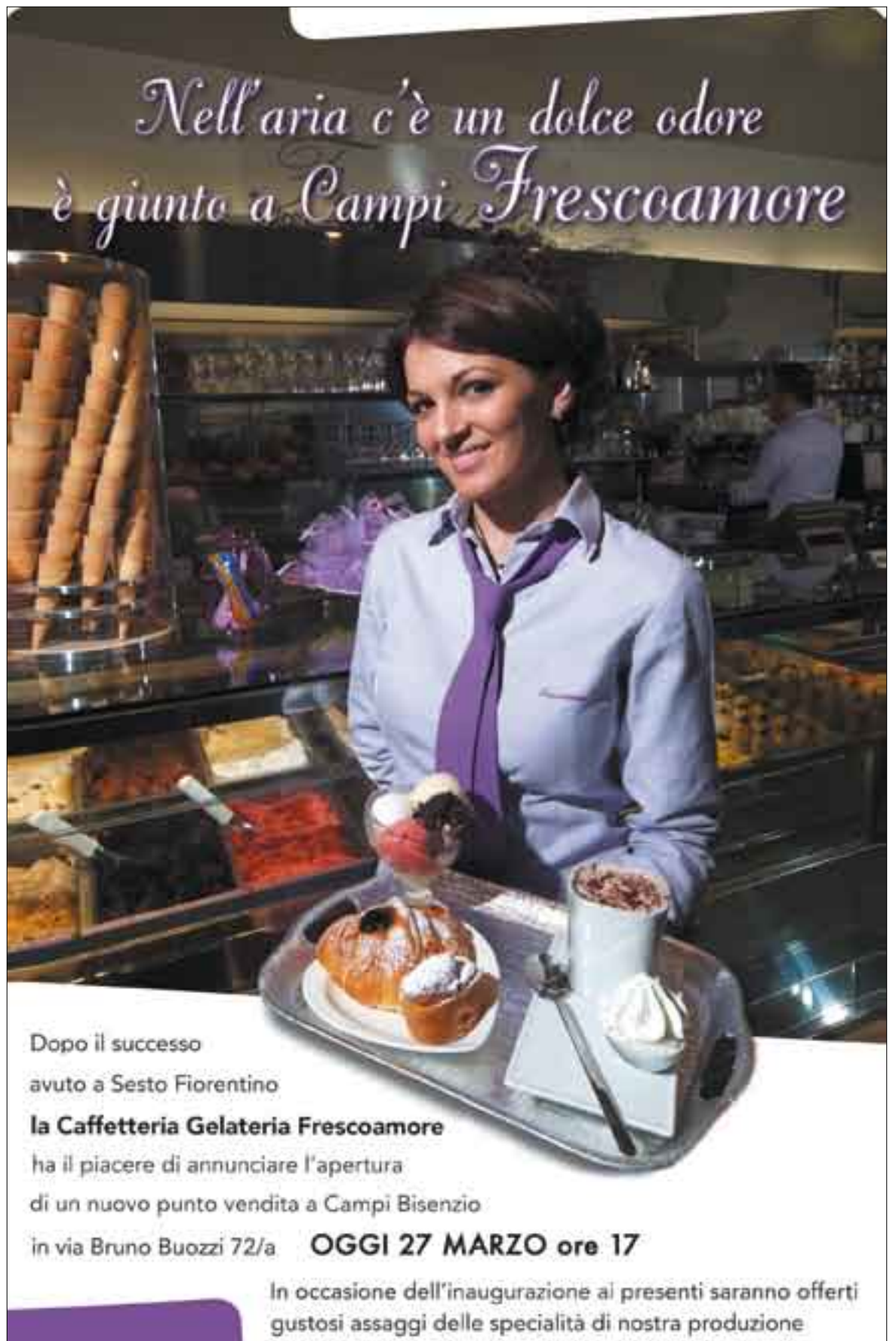
#### VENTIDUE

TEATRO

**Studio su Woyzec**  
Teatro Everest

**Le sorelle Materassi**  
Teatro Puccini  
(fino al 24 aprile)

Nell'aria c'è un dolce odore  
è giunto a Campi Frescoamore



Dopo il successo  
avuto a Sesto Fiorentino  
**la Caffetteria Gelateria Frescoamore**  
ha il piacere di annunciare l'apertura  
di un nuovo punto vendita a Campi Bisenzio  
in via Bruno Buozzi 72/a **OGGI 27 MARZO ore 17**

In occasione dell'inaugurazione ai presenti saranno offerti  
gustosi assaggi delle specialità di nostra produzione

#### Balloons, physics and people

Teatro della Limonaia  
(replica il 23)

#### VENTITRE

EVENTI

**Fiorello Show**  
Mandela Forum  
(replica il 24)

TEATRO

**The pluck show**  
Teatro Everest  
(replica il 24)

TEATRO

**Due partite**  
Teatro Cestello  
(replica il 30)

#### VENTIQUATTRO

MOSTRE

**Art2010, Mostra  
dell'artigianato**  
Fortezza da Basso  
Fino al 2 maggio

#### VENTICINQUE

CONCERTI

**Valerio Scanu in tour**  
Saschall

#### VENTISEI

CONCERTI

**Povia, Scacco Matto Tour**  
Saschall

**Massimo Ranieri, Canto  
perché non so nuotare**  
Teatro Verdi

#### VENTISETTE

CONCERTI

**Mario Biondi**  
Spazio Tempo Tour  
Teatro Verdi

#### VENTINOVE

TEATRO

**La leggenda di Redenta  
Tria**  
Teatro Everest  
(replica il 30)

**Paolo Poli**  
Teatro Puccini (replica il 30)

#### TRENTA

TEATRO

**I prodotti**  
Teatro Dante